

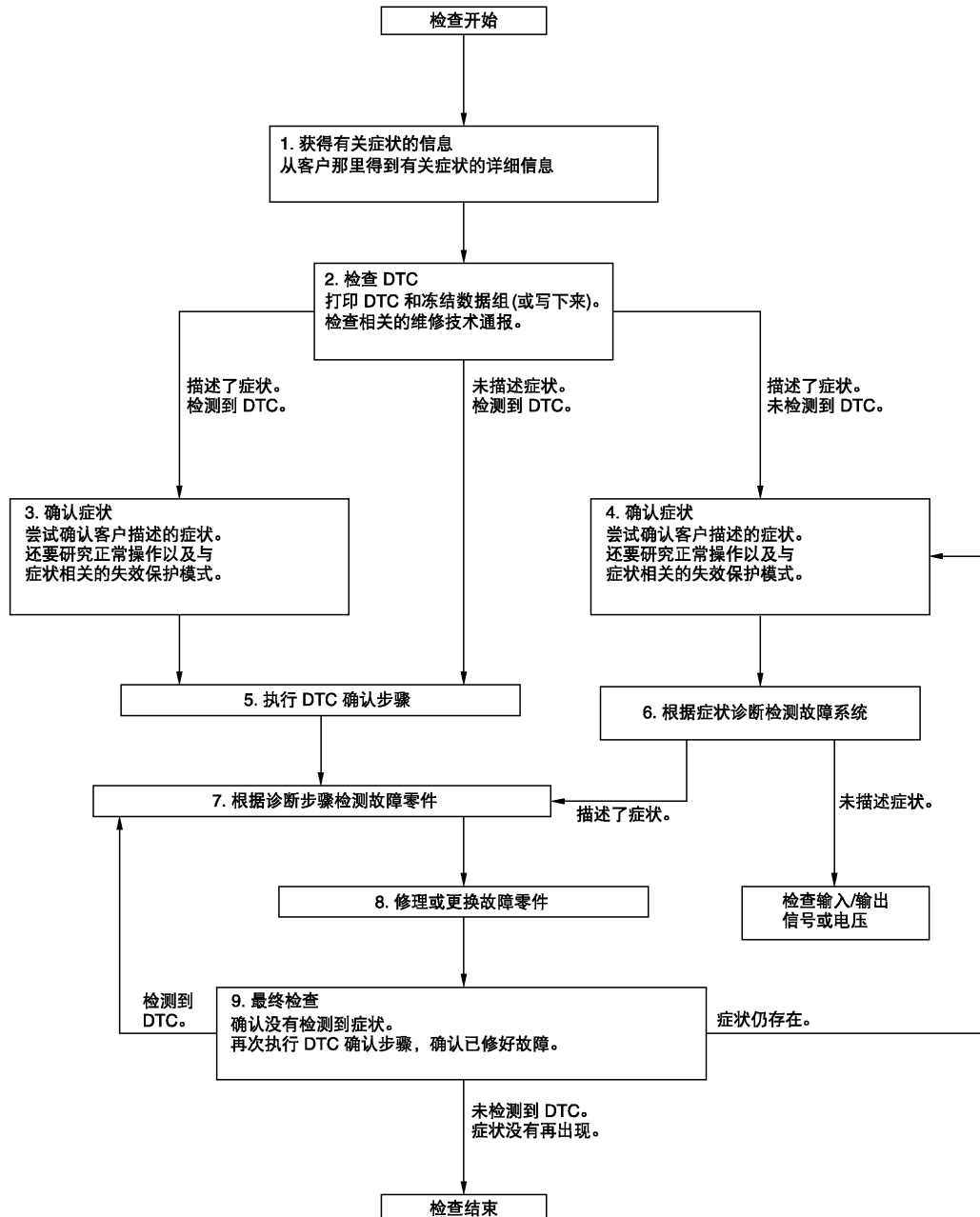
基本检查

诊断和维修工作流程

工作流程

总流程

INFOID:0000000013659582



JMKIA8652GB

诊断和维修工作流程

< 基本检查 >

详细流程

1. 获取症状信息

1. 向客户询问与症状相关的详细信息 (事故 / 故障发生时的状态和环境)。
2. 检查出现故障功能的操作状态。

>> 转至 2。

2. 检查 DTC

1. 检查 DTC。
2. 如果检测到 DTC, 请执行以下步骤。
 - 记录 DTC 和冻结数据组 (用 CONSULT 打印。)
 - 清除 DTC。
 - 研究 DTC 检测到的故障原因与客户描述的症状之间的关系。
3. 查阅相关的维修记录, 以获得更多的信息。

是否描述症状且是否检测到 DTC?

- 已描述症状, 检测到 DTC>>转至 3。
- 已描述症状, 未检测到 DTC>>转至 4。
- 未描述症状, 检测到 DTC>>转至 5。

3. 确认症状

尝试确认客户所描述的症状。
还要研究正常操作以及与症状相关的失效 - 保护。
检测到症状时, 确认症状和状况之间的关系。

>> 转至 5。

4. 确认症状

尝试确认客户所描述的症状。
检测到症状时, 确认症状和状况之间的关系。

>> 转至 6。

5. 执行 DTC 确认步骤

对检测到的 DTC 执行 DTC 确认步骤, 然后检查是否再次检测到 DTC。此时, 请务必将 CONSULT 连接到车辆上, 并且检查即时自诊断结果。

如果检测到两个或两个以上 DTC, 请参见 [BCS-66. "DTC 检查优先表"](#), 并确定故障诊断的先后顺序。

注:

- 如果没有检测到 DTC, 冻结数据组会比较有用。
- 如果维修手册上没有包括 DTC 确认步骤, 则执行部件功能检查。虽然在这项检查中无法检测到 DTC, 但这个简化的检查步骤是一种有效的替代方法。
如果部件功能检查的结果异常, 则与通过 DTC 确认步骤检测的 DTC 相同。

是否检测到 DTC?

- 是 >> 转至 7。
- 否 >> 根据 [GI-37. "间歇性故障"](#) 检查。

6. 根据症状诊断检测故障系统

根据步骤 4 中以确认的症状为基础的症状诊断来检测故障系统, 并根据可能的原因和症状决定故障诊断顺序。

是否描述症状?

- 是 >> 转至 7。
- 否 >> 使用 CONSULT 监控来自相关传感器的输入数据或检查相关模块端子的电压。

< 基本检查 >

7. 通过诊断步骤检测故障零件

按照系统的诊断步骤进行检查。

是否检测到故障零件？

- 是 >> 转至 8。
- 否 >> 根据 [GI-37. "间歇性故障"](#) 检查。

8. 修理或更换故障零件

1. 修理或更换故障零件。
2. 修理和更换之后，再次重新连接在故障诊断过程中断开的零部件或接头。
3. 检查 DTC。如果检测到 DTC，请清除。

>> 转至 9。

9. 最终检查

在步骤 2 中检测到 DTC 时，再次执行 DTC 确认步骤，然后检查故障是否已妥善修复。
当客户描述症状时，请参见步骤 3 或步骤 4 中确认的症状，并检查是否未检测到症状。

是否检测到 DTC 以及症状是否仍然存在？

- 是 -1 >> 检测到 DTC：转至 7。
- 是 -2 >> 症状仍然存在：转至 4。
- 否 >> 在将车辆归还给客户之前，务必清除 DTC。

更换 ECM 时的其它维修

说明

INFOID:0000000013659583

执行下列步骤可以自动执行 ECM 和 BCM 的再通信功能，但是只有在更换新 ECM 时才可进行 *。有关详细内容，请参见 [SEC-57, "工作步骤"](#)。

*: 新 ECM 意味着该 ECM 从来没有在车上用过。

(在此步骤中，不需使用 CONSULT 进行初始化程序)

注：

- 当使用旧 ECM 进行更换时，需使用 CONSULT 执行指定的步骤 (BCM 的初始化和智能钥匙的注册)。
- 如果钥匙架有上多把钥匙，请在开始工作前将它们分开。
- 区分已注册过 ID 码的钥匙以及未注册 ID 码的钥匙。

工作步骤

INFOID:0000000013659584

1. 执行 ECM 再通信功能

1. 安装 ECM。
2. 踩下制动踏板后将注册的智能钥匙 * 背面与按钮式点火开关接触，然后将点火开关转至 ON。
*: 使用在更换 ECM 之前用过的钥匙执行此步骤。
3. 保持点火开关在 ON 位置至少 5 秒钟。
4. 将点火开关转至 OFF。
5. 检查发动机是否起动。

>> 转至 2。

2. 执行更换 ECM 时的其它维修

进行下列步骤

- MR20DE: [EC-130, "说明"](#)
- QR25DE: [EC-538, "说明"](#)

>> 结束

SEC

更换转向锁单元时的其它维修

说明

INFOID:0000000013659585

执行下列步骤可以自动执行转向锁单元和 BCM 的再通信功能，但是只有在更换新转向锁单元 * 时才可进行。有关详细内容，请参见 [SEC-58." 工作步骤 "](#)。

*: 新的转向锁单元表示该转向锁单元从来没有在车上用过。

(在此步骤中，不需使用 CONSULT 进行初始化程序)

注：

- 当使用旧转向锁单元进行更换时，需使用 CONSULT 执行指定的步骤 (BCM 的初始化和智能钥匙的注册)。
- 如果钥匙架有上多把钥匙，请在开始工作前将它们分开。
- 区分已注册过 ID 码的钥匙以及未注册 ID 码的钥匙。

工作步骤

INFOID:0000000013659586

1. 执行转向锁单元再通信功能

1. 安装转向锁单元。
2. 当踩下制动踏板时，将注册的智能钥匙 * 背面与按钮式点火开关接触，然后将点火开关按至 ON。
*: 使用在更换转向锁单元之前用过的钥匙执行此步骤。
3. 保持点火开关在 ON 位置至少 5 秒钟。
4. 将点火开关转至 OFF。
5. 检查点火开关是否转至 ON。

>> 检查结束